



**Profiel** Portes is een middelgrote wijk-welzijnsorganisatie. Wij zijn actief in de volgende wijken van Utrecht: Zuilen, Ondiep, Pijlsweerd, Lombok, Oog in Al, Lunetten, en Hoograven. In deze wijken bieden wij tal van activiteiten en diensten aan die gericht zijn op het verbeteren van het sociale leefklimaat. Onze 355 medewerkers spannen zich dagelijks in om wijkbewoners van dienst te zijn op sociaal-cultureel gebied en bij individuele en maatschappelijke vragen en problemen.

**Missie** Portes levert activiteiten en ondersteuning voor wijkbewoners. Aan jeugd en volwassenen bieden wij zinvolle en verbindende activiteiten. We ondersteunen (groepen) mensen waar dat nodig is bij het oplossen van vragen en problemen.

Portes legt verbindingen tussen (groepen) mensen op het terrein van welzijn, zorg en wonen. De samenwerking met bewoners, ketenpartners en andere organisaties in de wijken is doel en middel tegelijk en staat voor maatschappelijk succesvolle praktijken. Portes speelt een belangrijke rol in het signaleren van (dreigende) sociale problematiek en in het ontwikkelen en uitvoeren van doeltreffende interventies. Wij willen met onze kennis van de wijken en expertise op het gebied van sociale problematiek een bijdrage leveren aan het verbeteren van de sociale infrastructuur van de stad.

**Visie** Portes is een welzijnsonderneming: professioneel, zakelijk, effectief en toekomstgericht. Als sociale onderneming houdt Portes zich bezig met welzijn en zorg voor, door en met mensen in hun specifieke situatie. Portes is een betrouwbare partner en staat voor kwaliteit.

**Voorwoord van de directeur** Het jaar 2005 was voor Portes een bewogen jaar waarin het 'kritisch kijken naar de eigen organisatie' volop aan bod kwam. Zo werd het nieuwe strategisch beleidsplan 'Zichtbaar Beter' vastgesteld en werd met alle geledingen gediscussieerd over het aanpassen van de huidige organisatiestructuur. Die discussie zal in 2006 leiden tot een grote wijziging in de structuur van Portes.

Alle verkochte prestaties zijn op enkele onderdelen na gerealiseerd. Ook door de buitenwacht werd kritisch gekeken naar de kwaliteit van onze dienstverlening. Waar de opdrachtgever niet tevreden was over de geleverde kwaliteit, zijn in goed overleg nadere afspraken gemaakt om de kwaliteit te verbeteren. En met succes. Portes zette fors in op kwaliteitsverbetering, bijvoorbeeld door te participeren in het stedelijke traject dat moet leiden tot uiteindelijke certificering van de hulpverlening en ook binnen het peuterwerk werd gewerkt aan certificering. Zowel het jongerenwerk als het ouderenwerk kwamen met een beleidsnotitie die moet leiden tot de implementatie van methodieken die beter aansluiten bij de vraag van de opdrachtgevers en de klanten.

Om de wijkbewoners voor ons activiteiten-aanbod te winnen werd ook de website [www.portes.nl](http://www.portes.nl) meer ingezet. De website neemt een steeds belangrijker plaats in bij de informatievoorziening aan onze klanten. Dat past ook in het beleid om het accent te verleggen van de activiteitengidsen en de updates naar digitale communicatie.

In dit jaarverslag vindt u informatie over dienstverlening en de interne ontwikkeling van Portes van Portes in 2005.

**Bestuur en organisatie** In het jaar 2005 zijn er in de interne organisatie van Portes een aantal veranderingen doorgevoerd.

#### **Raad van Bestuur**

De heer J. F. Berkers

#### **Raad van Toezicht**

De samenstelling van de Raad van Toezicht is in de loop van 2005 veranderd. In maart traden drie nieuwe leden aan. De heer Bruinsma, die drie jaar voorzitter is geweest, verliet de RvT, evenals de heren J.A.M.J. Kneepkens en B. de Vries. In juni trad ook de heer Soons af. Hij is drie jaar lid van de RvT geweest.

##### *Samenstelling*

- ⦿ De heer G. Bruinsma, voorzitter, zelfstandig organisatie-adviseur en oud-directeur GBIO (afgetreden in maart 2005).
- ⦿ De heer J.A.M.J. Kneepkens, directeur luchtvaart bij directoraat transport en luchtvaart (afgetreden in maart 2005).
- ⦿ De heer drs. J.F.H van Oosterbos, voorzitter (vanaf maart 2005); oud-directeur/bestuurder thuiszorgorganisatie.
- ⦿ De heer B. de Vries, korpsleiding Politie Haaglanden (afgetreden in maart 2005).
- ⦿ De heer J.E.E. Soons; zelfstandig organisatie-adviseur (afgetreden in juni 2005).
- ⦿ De heer mr. R. Jaarsma; vrijgevestigd advocaat, oud-directeur Centrum Maliebaan.
- ⦿ Mevrouw mr. H.E.L. Loeffen – zelfstandig adviseur.
- ⦿ Mevrouw I.C. de Vries – directeur Sociale Zaken en Arbeid gemeente Nieuwegein.
- ⦿ Mevrouw F. Kramp, directeur/bestuurder Kraamzorg Delftland.
- ⦿ De heer J. van Leijenhorst.
- ⦿ De heer A.S.M. Deutekom, directeur/bestuurder woningcorporatie Almere.

In 2005 nam de vernieuwde Raad van Toezicht deel aan een introductieprogramma en maakte kennis met diverse onderdelen van Portes waarbij gedurende een dagdeel een aantal locaties en activiteiten van Portes werden bezocht.

Op 26 april vond daarnaast een studiemiddag plaats waarin o.a. de inrichting van de financiële administratie van Portes werd besproken en aan de hand van een notitie van de bestuurder de spelregels tussen Raad van

Toezicht en organisatie onder de loep werden genomen.

Aansluitend vond een kennismakingsdiner met de leden van het toenmalige MT plaats.

De Raad van Toezicht is 6 keer in vergadering bijeen geweest en heeft in 2005 goedkeuring verleend aan:

- ⦿ Jaarrekening 2004
- ⦿ Juridische ontvlechting Kinderopvang
- ⦿ Verkoop panden Makosa en Ons Ondiep
- ⦿ Intentieverklaring samenwerking Portes en Aveant
- ⦿ Intentieverklaring tot fusie Portes Kinderopvang en Cumulus Kinderopvang

#### **Sectormanagement welzijn**

Het primair proces was aanvankelijk opgedeeld in drie sectoren: Noordwest, West, en Zuidoost. Deze sectoren werden ieder aangestuurd door een sectormanager. Aan het begin van 2005 werd een van deze drie functies vervuld door een interim manager. In de loop van het jaar hebben ook de twee andere sectormanagers Portes verlaten.

In juli 2005 is een traject gestart naar een nieuwe organisatiestructuur. In verband daarmee is er voor gekozen om de vacant gekomen functies in het sectormanagement en middenkader niet in te vullen. Met ingang van september is er een interim structuur van kracht geworden, waarin de taken herverdeeld zijn onder de kaderleden.

Vanaf december is het sectormanagement versterkt met een tweede – externe – interim manager.

Op 1 september 2006 zal er met de invoering van de nieuwe organisatiestructuur een eind komen aan de interim situatie.

#### **Sectormanagement kinderopvang**

Op 1 juli 2005 is de juridische ontvlechting van welzijn en kinderopvang gepasseerd. De splitsing in twee stichtingen – Portes en Portes Kinderopvang – is met terugwerkende kracht ingegaan op 1 januari 2005.

In de loop van het jaar is de sectormanager kinderopvang bij Portes vertrokken. Vanaf juli 2005 is Portes Kinderopvang aangestuurd door een interim manager. De keuze voor een interim oplossing had te maken met de plannen voor een fusie van Portes Kinderopvang met zusterorganisatie Cumulus Kinderopvang. De voorbereidingen voor deze fusie zijn in het najaar van 2005 van start gegaan met een intentieverklaring. De geplande fusiedatum is 1 januari 2007.

## **Bedrijfsvoering**

De sector Bedrijfsvoering bestond in 2005 uit de diensten Financiële Administratie, ICT, Personeel & Organisatie en de Facilitaire Dienst. De sector werd aangestuurd door een manager Bedrijfsvoering en een interim manager die de Facilitaire Dienst en P&O onder haar hoede had.

## **Facilitaire dienst**

In 2005 is de reorganisatie van de Facilitaire Dienst afgerond. Deze reorganisatie had tot doel om de Facilitaire Dienst te stroomlijnen en de dienstverlening aan het primair proces te verbeteren. Er is een centraal Facilitair Meldpunt gekomen en er is een ambulante klussenteam opgericht. De grote panden hebben een eigen beheerder en waar dat nodig is, verzorgt een baliemedewerker de ontvangst van bezoekers.

## **ICT**

De ICT heeft in 2005 een complete metamorfose ondergaan. Omdat zowel de hardware als de software sterk verouderd waren, moesten de systemen en het netwerk volledig worden vernieuwd. Ook de organisatie van het systeembeheer is gewijzigd. Het beheer en de helpdesk worden verzorgd in samenwerking met zusterorganisatie Cumulus. De tevredenheid van de gebruikers is over het algemeen verbeterd. Aan een aantal verbeterpunten zal in 2006 nog gewerkt worden.

## **Financiële Administratie**

In 2005 is een verbetertraject ingezet voor de Financiële Administratie. Dit traject loopt door in 2006. Door de hogere eisen van de opdrachtgever aan de registratie van de prestaties, is het nog meer dan voorheen noodzakelijk om de administratieve processen op elkaar af te stemmen en te stroomlijnen.

## **Personeel & Organisatie**

Bij de afdeling P&O zijn in 2005 de puntjes op de i gezet. De verbetering die in de jaren daarvoor ingezet was, heeft zijn vruchten afgeworpen. Leidinggevenden en medewerkers zijn over het algemeen tevreden over de service van P&O.

## **Ontwikkeling & Marketing**

De afdeling Ontwikkeling & Marketing heeft in 2005, als in andere jaren, interne taken en inwendigtaken gehad. Het percentage inwendigtaken is ruimschoots gehaald.

## **Medezeggenschap**

### *Ondernemingsraad*

De Ondernemingsraad van Portes telt elf zetels, waarvan er in 2005 zeven ingevuld waren. OR en bestuurder hebben in de regel eens in de zes weken een overlegvergadering. Met de OR zijn in 2005 de onder andere volgende onderwerpen besproken:

- reorganisatie primair proces
- collectief ontslag ID-medewerkers
- veiligheidsbeleid
- voorbereiding nieuwe organisatiestructuur

### *Clëntenraad*

Portes had in 2005 een decentrale Clëntenraad voor de sector Noordwest. In 2006 zal gewerkt worden aan het instellen en opzetten van een centrale Clëntenraad.

## **Samenwerkingspartners**

Portes werkt samen met 60 gemeenten en welzijnsinstelling, de zogenaamde lokale combinaties (LC's) in het WILL-traject (Welzijns Informatie Landelijk/Lokaal). Het doel van deze samenwerking is om te komen tot vergelijkbare informatie op lokaal niveau, boven-lokaal niveau en landelijk, zodat maatschappelijk inzichtelijk wordt wat het sociaal-cultureel werk doet. Benchmarking biedt mogelijkheden tot kwaliteitsverbetering. In het najaar van 2005 hebben Portes en thuiszorgorganisatie Aveant een intentieverklaring getekend om te onderzoeken op welke gebieden samenwerking mogelijk is. In de uitvoering werken wij onder andere samen met diverse gezondheidscentra, wijkcentra, Politie Utrecht, Stade, MEE, Altrecht, Bureau Jeugdhulp, Scholen, Thuiszorg, en Verslavingszorg.

## **Huisvesting**

Het in 2003 vastgestelde accommodatiebeleid heeft als uitgangspunt dat Portes zal gaan werken vanuit zes gezichtsbepalende gebouwen in de wijken waarin we actief zijn. De locaties van Portes zullen meer wijkgericht dan buurtgericht zijn.

Van de zes gebouwen zijn op dit moment de Musketon (Lunetten) en het pand aan de Malakkastraat in gebruik. In Hoograven zal over enkele jaren het project Hart van Hoograven gereed zijn, waar Portes in zal participeren. Het Trendpark in Ondiep is in ontwikkeling. Portes zal op dat terrein ruimte krijgen voor diverse activiteiten.

In Zuilen zijn vergevorderde plannen voor het project 'Een vorstelijk complex', de vroegere Beatrix- en Christinascholen.

Het doel van het accommodatiebeleid voor de komende jaren is om meer ruimte te brengen in de huisvesting, om mee te bewegen met de werksoorten, en om de diensten dichterbij de doelgroepen te brengen. In dat kader zullen meer activiteiten gehuisvest worden in samenwerking met instellingen voor zorg, sport en cultuur.

**Locaties van Portes waar activiteiten plaatsvonden in 2005**

**Noordwest**

Buurthuis Zuilen  
Buurthuis Makosa  
Buurthuis Ons Ondiep  
Buurthuis De Uithoek  
Dienstencentrum Zuilen  
Dienstencentrum De Plantage  
Kindercentrum Odin  
Speeltuin De Speelboom  
Speeltuin De Duizendpoot  
Speeltuin Noordsepark  
Speeltuin De Watergeus

**West**

Buurthuis Rosa  
Dienstencentrum West  
Jongeren centrum Westside  
Activiteitencentrum Lukkie  
Buurthuis 't Pandje Herderplein  
Speeltuin Bankaplein

**Zuid**

Cultureel Centrum De Musketon  
Buurthuis De Tol  
Buurthuis Oase  
Buurthuis Ravelijn  
Buurthuis 't Bokkie  
Dienstencentrum De Barkel  
Speeltuin Fort Luna  
Kindercentrum De Kameleon

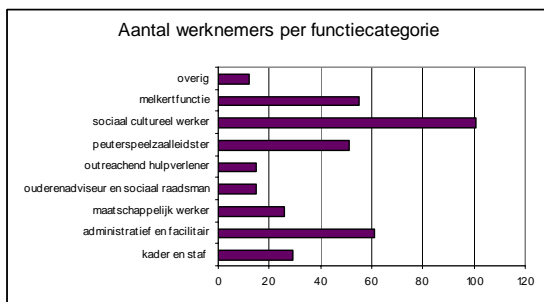
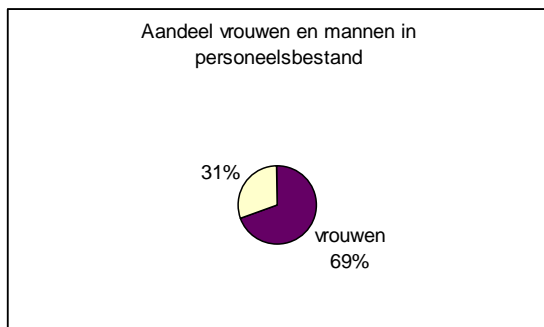
**Adressen centrale diensten in 2005:**

De Raad van Bestuur,  
de afdeling Ontwikkeling & Marketing en de  
sector Kinderopvang:  
Malakkastraat 6  
3531 HM Utrecht

Het Centraal Bureau, waaronder de afdelingen  
Personeel & Organisatie,  
Financiële Administratie en  
Facilitaire Dienst:  
Oudenoord 390  
3513 EX Utrecht



**Personeel** In 2005 telde Portes in totaal 321 werknemers. In de loop van 2005 zijn vanwege subsidie-vermindering enkele arbeidsplaatsen verdwenen in het primair proces. Het afschaffen van de ID-regeling door de politiek zorgde ervoor dat Portes helaas de meeste ID-medewerkers moest ontslaan. In totaal zijn er 71 personen hetzij door ontslag, hetzij uit eigen beweging, uit dienst gegaan.



### Interne communicatie

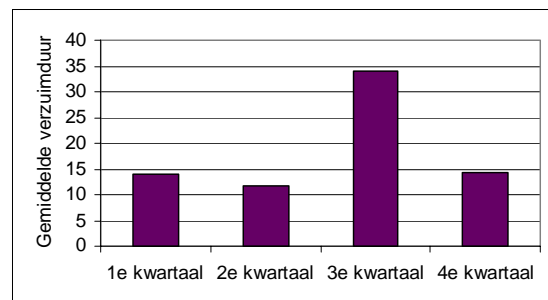
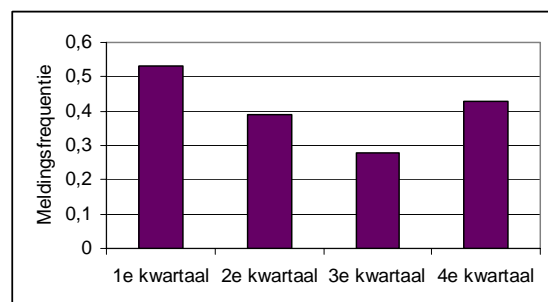
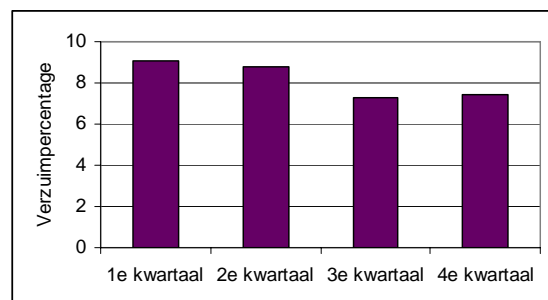
Er zijn dit jaar diverse initiatieven genomen om de interne communicatie te verbeteren. Zo is er met enige regelmaat een korte nieuwsbrief per e-mail verspreid: Flits. De Flits bevat actueel nieuws van het MT en verschijnt naast INPortes, de reguliere informatiekrant van het MT en de personeelskrant Reportes. In het kader van de nieuwe organisatiestructuur zijn er diverse bijeenkomsten georganiseerd waarop medewerkers werden geïnformeerd en konden meepraten. Daarnaast is er een klankbordgroep geweest waarin medewerkers uit alle geledingen participeerden.

Medewerkers zijn op deze manier meer betrokken bij de voorbereiding van de organisatieverandering. In 2006 wordt verder gewerkt aan een plan om de interne communicatie te verbeteren.

### Ziekteverzuim

In 2004 moesten we constateren dat het verzuim bij Portes veel te hoog was. Vanaf die tijd hebben we veel aandacht besteed aan het ontwikkelen van beleid om verzuim terug te dringen. In het najaar 2004 zijn we begonnen met het implementeren van dit beleid, onder andere door het informeren, trainen en begeleiden van leidinggevenden, het informeren van medewerkers, betere afspraken met de arbodienst en het formuleren van duidelijke richtlijnen voor als verzuim zich voordoet.

Het MT, de bedrijfsarts en P&O hebben in goed verleg met de OR de volgende targets afgesproken. Het streven is een verzuim van 6% in 2007, met als tussenstappen 9% in 2005 en 7,5% in 2006. In 2005 is er een duidelijke daling van het verzuimpercentage te zien, waarbij de doelstelling voor dit jaar ruimschoots gehaald is.



## Activiteiten

### Noordwest

In Noordwest werden alle verkochte resultaten behaald. Maar ook op andere terreinen werd voortgang geboekt. Portes streeft naar herkenbare accommodaties in de wijk. Kleine locaties worden afgestoten en daarvoor in de plaats wordt geïnvesteerd in multifunctionele accommodaties. In dat kader is de voortgang bij de uitwerking van het project 'Een vorstelijk complex' aan het Prins Bernardplein bemoedigend. Het steunpunt 'de Karekiet' aan de Wallensteinlaan en buurthuis 'De Balk' sloten hun deuren. Gelukkig behield het pand De Balk een sociaal-cultureel karakter, nu voor de hele stad. De activiteiten werden tijdens het seizoen verdeeld over de buurthuizen 'Makosa' en 'Ons Ondiep'. Ook in Ondiep werd hard getrokken aan het project 'Levenslustig Ondiep.' Buurtbewoners en andere belangstellenden konden eerst op het sportpark aan de Thorbeckelaan en later op De Plantage nader kennismaken met de plannen om van Ondiep een levensloopbestendige wijk te maken. Op andere plekken in de wijken was de inzet van Portes gericht op het ondersteunen van de grote sloop/renovatieprojecten in de wijk.

### West

In West bleven de resultaten aanvankelijk achter bij de verwachtingen. Gedurende het jaar werd daarom ingezet op een extra kwaliteitsimpuls. De problemen hebben we in alle openheid met het Wijkbureau en DMO besproken en met elkaar maakten we een verbeterplan. En met succes, want de resultaten in de tweede helft van het jaar zijn bemoedigend. Met name binnen het kinder- en jongerenwerk werd beter gepresteerd. Op accommodatiegebied springt de sluiting van buurthuis Lukakop in het oog. De activiteiten vanuit het pand aan de Cremerstraat met een eigen gymzaal werden overgeheveld naar activiteitencentrum Lukkje (Van Meursstraat) en de spelinloop verhuisde naar de Van Heutszstraat.

De aanpak Halve Maan Noord vanuit 't Pandje' leverde veel waardering op van buurtbewoners. De betrokkenheid werd vergroot en overlastsituaties krachtig aangepakt.

Opmerkelijk was ook de verhuizing van het maatschappelijk werk naar het Hart van Lombok-complex. Door deze verhuizing naar het J.P. Coenhof ontstond een betere

dienstverlening aan de klanten, terwijl de samenwerking met diverse andere zorginstellingen binnen het complex een nieuwe impuls kreeg.

### Zuid

In Zuid waren de resultaten naar verwachting. Het was een moeilijk jaar, waarin zowel de sectormanager als de twee leidinggevendenden vertrokken. Nieuwe afspraken en een nieuw sectormanagement leidden toch tot een positieve eindbalans.

Opmerkelijk was het succes van het project 'Integrale buurtaanpak Rietveldbuurt', waarin het kinder-, jongeren- en opbouwwerk en de hulpverlening gezamenlijk optrokken om het leefklimaat in de Rietveldbuurt te verhogen. In het kader van de ketenvorming en samenwerking met partners in de wijk ontstonden extra mogelijkheden door steun van de woningbouwcorporatie. In een co-productie werd binnen de Rietveldbuurt aan de IJsselsteinlaan een speelgarage geopend waar kinderen speelgoed kunnen lenen en veilig kunnen spelen.

Hoograven deed zijn naam en faam als sportwijk eer aan. Met het WK voetbal voor junioren, de opening Liesbosspark, de samenwerking met VV Hoograven en de activiteiten van de Speel Mee bus.

#### *Subsidiesoorten*

- 🟡 Zorg en hulpverlening
- 🟡 Advies en informatie
- 🟡 Bewonersondersteuning
- 🟡 Vitalisering kinderen en jongeren
- 🟡 Vitalisering volwassenen en ouderen
- 🟡 Peuterspeelzalen en voorscholen
- 🟡 Preventie kinderen en jongeren
- 🟡 Preventie ouderen
- 🟡 Speeltuinen
- 🟡 Sport in de wijk
- 🟡 Activering in de wijk

#### 🟡 **Zorg en hulpverlening**

Het algemeen maatschappelijk werk biedt laagdrempelige psychosociale en materiële hulpverlening. In 2005 hebben de cliënten in het algemeen een positief effect ervaren en konden trajecten succesvol worden afgesloten. Dat blijkt ook uit het klanttevredenheidsonderzoek dat is uitgevoerd. Meer dan 80% is tevreden tot zeer tevreden over de hulpverleningsgesprekken en 80% geeft aan door de gesprekken op de goede weg te zijn geholpen. Het gemiddeld rapportcijfer ligt boven de 8.

Minder tevreden zijn cliënten over de wachttijd tussen aanmelding en start van de hulpverlening en over de bereikbaarheid. Ten aanzien van de kwaliteitsontwikkeling zit het maatschappelijk werk in een certificeringstraject. In 2005 is gewerkt aan het implementeren van een werkwijze volgens HKZ normen. In de tweede helft van het jaar is een start gemaakt met een geautomatiseerd registratiesysteem.

### **🕒 Advies en informatie**

Het raadsliedenwerk is een laagdrempelige voorziening die in een grote behoefte voorziet. Het sociaal raadsliedenwerk is toegankelijk voor alle wijkbewoners maar wordt vooral bezocht door de meest kwetsbare groepen in de wijk, die het minst zelfredzaam zijn. Met name oudere migranten en migrantenvrouwen hebben behoefte aan deze laagdrempelige voorziening op het gebied van materiële hulpverlening. De eerste generatie migranten doet een blijvend beroep op de hulpverlening. Daarnaast is er nieuwe instroom vanuit de jongere generaties.

Ook in 2005 hebben wij vanuit de adviesfunctie onze doelgroep goed weten te bereiken. Van de hulpvragen had een groot deel betrekking op sociale zekerheid. Veel cliënten bezoeken het raadslieden werk meerdere keren per jaar. In 2006 gaan we over op een geautomatiseerd registratiesysteem, zodat volgend jaar de doelgroep en de hulpvragen exact in kaart kunnen worden gebracht.

### **🕒 Bewonersondersteuning**

Bewonersondersteuning richt zich op het bevorderen van betrokkenheid, participatie, zeggenschap en zelforganisatie van bewoners, het bevorderen van sociale verbanden en onderlinge samenhang in de wijk en het vergroten van maatschappelijke participatie van kwetsbare groepen.

Naast het geven van ondersteuning aan de bewonersgroepen heeft het opbouwwerk de rol van motivator, stimulator en netwerker. Zorgen dat er beweging ontstaat, zorgen dat bewoners elkaar vinden en zorgen dat bewoners en instanties elkaar vinden. Het opbouwwerk pikt vaak signalen op die ons aan het denken zetten. Deze signalen leggen we vast in signaleringsverslagen.

De ondersteuning vanuit het opbouwwerk is erop gericht om bewoners zelf aan de slag te laten gaan.

Dat we in deze opzet slagen is te merken aan het feit dat bewoners steeds beter zelfstandig de wegen weten te bewandelen en meer in staat zijn om problemen en vragen zelf op te pakken. Bewoners(groepen) die om begeleiding en ondersteuning vragen stellen vaker de vraag: "Hoe kan ik het probleem aanpakken?" in plaats van "Wil jij mijn probleem oplossen?".

### **🕒 Vitalisering kinderen en jongeren**

#### *Kinderen*

Kinderen in de wijk hebben steeds meer behoefte aan laagdrempelige inloopactiviteiten. Veel kinderen gaan niet op vakantie. De kleine vakanties worden het drukst bezocht omdat dan de meeste kinderen niet op vakantie gaan. In de zomervakanties worden de speeltuinen door veel kinderen de hele week bezocht en doen zij mee aan de vakantieactiviteiten.

In het algemeen is het voor het kinderwerk van belang dat er regelmaat en duidelijkheid is voor de kinderen in het activiteiten aanbod. Die duidelijkheid wordt het beste geboden door dagelijks voor hen op een vaste plek in de wijk dichtbij huis activiteiten en ontmoeting aan te bieden. Zeker zo belangrijk zijn vertrouwde personen waar kinderen een band mee kunnen opbouwen.

De inloopactiviteiten werden goed bezocht. Met dit laagdrempelige aanbod werden ook veel kinderen bereikt die niet ver van huis mogen. Door een gemixt aanbod van traditionele en culturele activiteiten werden kinderen enerzijds in contact gebracht met tradities zoals Kerst, Suikerfeest en Sinterklaas en anderzijds met kunst en cultuur (schilderen en theaterbezoek).

Sport neemt een belangrijke plaats in binnen het aanbod van vitalisering. Het aanbod bestond uit een zomeraanbod op pleinen en grasvelden en een winteraanbod in gymzalen en sporthal. Deze activiteiten zijn heel laagdrempelig en er maken veel allochtone kinderen gebruik van. In de avonden is er ook een aanbod voor jongeren in de parken. Zo werden er dit jaar drie grote voetbalspektakels georganiseerd. Een groot succes was weer het Megasporthal waar wederom veel kinderen in contact kwamen met verschillende sporten en sportverenigingen.

De innovatie-uren werden ingezet voor deelname aan de pilot 'Kwetsbaar maar niet kwetsbaar alleen', die in samenwerking met stichting Actioma opgezet is.

Dit project gaat uit van de 'presentie-methodiek', waarmee vanuit de speeltuin richting 'multi-problem gezinnen' gewerkt wordt. Het project wordt eind 2006 beschreven.

In een speeltuin worden vaak meer activiteiten georganiseerd dan er verkocht zijn. Meer dan eens werd succesvol beroep gedaan op het leefbaarheidsbudget voor extra activiteitengeld om leuke dingen voor de kinderen te organiseren.

#### *Jongeren*

Het doel van het cursorisch aanbod van het jongerenwerk en de huiswerkklassen is activering. De activiteiten in het kader van jongerenparticipatie versterken de persoonlijke competenties van tieners en jongeren. De activiteiten vinden plaats in en vanuit de verschillende locaties van Portes, en in een aantal wijken ook deels vanuit de 'De Bus'. Het aanbod vindt plaats na schooltijd en in vakanties.

Activiteiten die gerealiseerd zijn, zijn onder andere meidenclubs, jongensclubs, huiswerkgroepen, disco en vakantie-activiteiten. Daarnaast waren er ook incidentele evenementen als een theatervoorstelling van TUT, een buurtfeest op en rond het Herderplein, en het hoge hoed toernooi Lombok Voetbal. De jaarlijkse uitvoeringen van 'Flex' (dans en beweging) in het theater van 'de Musketon' waren een groot succes met veel belangstelling van ouders. Verder zijn er tijdens de schoolvakanties allerlei verschillende activiteiten aangeboden, variërend van uitjes naar pretparken of beachvolley tot kanoën, bingo, koken of een partijtje voetbal in de wijk. Het samen bekijken en bezoeken van het WK-voetbal voor junioren dat in Utrecht plaatsvond was ook een leuke activiteit met jongeren.

Activiteiten in het kader van 'Jongeren Aan Zet' zijn bijvoorbeeld werkavonden kadergroep, voorbereiding jongerenfestival, disco's, Muay Tai en meidengroepen. Deze activiteiten zijn verlopen volgens planning. Hoewel zeer arbeidsintensief, blijkt de methodiek van jongerenparticipatie uitstekend te werken. 'Muay Tai' is een voorbeeld van een zeer geslaagde activiteit waarbij jongeren naast het sporten veel leren over onder andere normen en waarden en zelfbeheersing.

Het festival voor jongeren in Hoograven was in 2005 wederom een groot succes met voor elk wat wils aan dans en muziek. Het festival is het resultaat van een lange voorbereiding door verschillende groepen jongeren uit de wijk.

De waarde van het festival zit vooral ook in wat jongeren leren tijdens de voorbereiding en uitvoering van het festival. Participatie is het sleutelwoord. Er waren 350 bezoekers en er waren 30 vrijwilligers tijdens het festival actief. Een groep van 20 jongeren was gedurende de voorbereidingen en uitvoering actief in de JAZ kadergroepen. De organisatie van het festival is mogelijk door extra middelen vanuit het leefbaarheidsbudget.

#### **🕒 Vitalisering volwassenen en ouderen**

De belangrijkste doelstellingen bij vitalisering zijn het versterken van persoonlijke competenties zodanig dat maatschappelijke participatie vergroot wordt, het stimuleren van ontmoeten in de buurt en het bevorderen van maatschappelijke participatie.

In het kader van vitalisering van volwassenen en ouderen zijn cursussen, bijeenkomsten voor allochtone vrouwen, voorlichting voor volwassenen, bijeenkomsten en cursussen voor ouderen georganiseerd.

Het uitgevoerde klanttevredenheidsonderzoek gaf een zeer positieve beoordeling van onze cursussen. Portes scoorde op alle onderdelen bovengemiddeld t.o.v. de landelijke cijfers. Bij de opstart van het cursusseizoen 2005/2006 hebben we extra geïnvesteerd in het geven van goede informatie voorafgaand aan de cursussen.

Onze sterke punten, het geven van individuele aandacht bij de aanmelding en inschrijving van de cursisten hebben we nog meer verbeterd, zodat het ingebed is in onze professionele werkwijze. Door deze gerichte individuele aandacht voelen bewoners zich welkom en bovendien zijn de activiteiten goed toegankelijk voor bewoners met een functiebeperking.

Zowel bij de volwassenen als bij de ouderen is er een grote groep vrijwilligers die, met ondersteuning van de beroepskracht, zelf hun activiteiten organiseert als bijvoorbeeld bingo of speeltheek, het cabaretprogramma, klaverjassen, biljarten, dansavonden, vrouwenclubs, koersballen, en sjoelen.

#### **🕒 Peuterspeelzalen en voorscholen**

De vroeg- en voorschoolse educatie bereidt kinderen voor op de basisschool. Onder de activiteiten vallen de peuterspeelzalen, de voorschoolgroepen in samenwerking met de basisscholen, en daaraan gerelateerde activiteiten die als doel hebben toeleiding naar peuterspeelzalen en voorscholen.

De bezettingsgraad van de peuterspeelzalen en de voorscholen is hoog en ligt gemiddeld op ruim 98%.

Er werd ook ingezet op het verbeteren van de interne zorgstructuur consultatie zorgconsulent en de aanmelding van zorgkinderen bij het 'Buurtnetwerk Jeugdhulpverlening'.

## 🕒 Preventie kinderen en jongeren

0-6

In het kader van de preventieve activiteiten is vooral aandacht besteed aan het verbeteren van de signalering en toeleiding van jonge kinderen richting voorscholen.

*Kinderen*

Vanuit de subsidiesoort Signalering jeugd en jongeren wordt ingezet op de signalering van problematiek bij potentieel kwetsbare groepen. Voor die signalering zijn diegenen die in de basisvoorzieningen met de jeugdigen werken van groot belang. Daarom is het belangrijk dat deze mensen tijd en deskundigheid hebben om te signaleren.

In het kader van signalering kinderen zijn activiteiten gerealiseerd als deelname aan het 'Buurtnetwerk Jeugdhulpverlening', groepsbijeenkomsten ter vergroting van de sociale vaardigheden en diverse andere klantcontacten op individuele basis. Daarnaast werd in een aantal gevallen een trajectbegeleiding uitgevoerd met kinderen en hun ouders.

Om de doelgroep te bereiken wordt outreachend en vindplaatsgericht gewerkt. Onder de noemer 'kind- en jongerenvolgsysteem' staat de tijd vermeld die de kinderwerkers, speeltuinwerkers en jongerenwerkers investeren in individuele kinderen, ouders en jongeren om hen aan te horen en hen te motiveren of door te verwijzen naar de netwerken of de daaraan gekoppelde hulpverleners.

Alle signalen met betrekking tot jeugdigen worden maandelijks besproken in de netwerken '0-12' en '12+', waarin professionals van binnen en buiten Portes zijn vertegenwoordigd die werken met kinderen jongeren en ouders in de wijk. De coördinatie van die netwerken wordt gedaan door Portes. Aan deze netwerken zijn outreachend hulpverleners van Portes gekoppeld, die laagdrempelige hulpverlening in de wijk bieden.

In 2005 is veel tijd besteed aan het thema 'aansluiting jeugdzorg & jeugdbeleid' en de stedelijke ontwikkelingen op dat gebied.

De nieuwe zorgstructuur die in de stad wordt ingevoerd medio 2006 heeft vergaande consequenties voor de huidige netwerken 0-12 en 12+. Vanuit een stedelijke werkgroep waarin Doenja, Cumulus en Portes zitting hebben, is veel tijd besteed aan het meedenken, informeren van de netwerkpartners en beschrijven van het aanbod van de welzijnsorganisaties in een modulenboek.

## 🕒 Preventie ouderen

Preventie ouderen vertaalt de behoefte in een aanbod van activiteiten voor zelfstandig wonende ouderen. Het doel van de activiteiten is om de dreigende problematiek van zelfstandig wonende ouderen te verminderen. Zelfstandig wonende ouderen met min of meer ernstige problematiek worden opgespoord en gericht doorverwezen naar hulpverlening.

Activiteiten zijn:

- 🕒 het geven van informatie en advies
- 🕒 spreekuren voor ouderen
- 🕒 ouderenadvies
- 🕒 bijeenkomsten gericht op info & advies
- 🕒 bijeenkomsten gericht op activering en ondersteuning
- 🕒 begeleiding vrijwilligers
- 🕒 dagopvang
- 🕒 bijeenkomsten zorg- en hulpverlening

Wekelijks nemen er vele ouderen deel aan de diverse activiteiten in de twee dienstencentra. Een groot aantal vrijwilligers is op een of andere manier betrokken bij de activiteiten. Zij verrichten balie diensten, zorgen voor koffie en thee, regelen de biljart competitie, maken een praatje, gaan op huisbezoek, enz. De dienstencentra zijn bedoeld voor bewoners van 55 jaar en ouder. We zien dat de gemiddelde leeftijd erg hoog is (70+). Ook weten steeds meer allochtone ouderen de weg te vinden naar de dienstencentra. De extra subsidie in het kader van de multi-culturele buurt heeft het mogelijk gemaakt om een extra inspanning te doen om meer allochtone ouderen te bereiken. Ook de komst van de allochtone ouderenadviseur is een belangrijk aanwinst in het dienstverleningsaanbod voor de wijk. Om onze activiteiten te organiseren nemen we deel aan netwerken binnen wonen, zorg en welzijn (voor ouderen). We werken samen met (psychiatrisch) praktijkverpleegkundigen van het wijkgezondheidscentrum, fysiotherapeuten, Aveant, GGD, Altrecht, zelforganisaties en uiteraard de gemeente Utrecht.

## 🕒 Speeltuinen

De speeltuinen vormen van oudsher een belangrijke laagdrempelige ontmoetingsplek voor kinderen van 4-12 jaar in de wijk. Op straat en elders in de openbare ruimte is er steeds minder ruimte om veilig te spelen. Kinderen voelen zich op straat vaak onveilig (drugsgebruikers, opgeschoten jongeren, veel auto's). De speeltuin wordt daarom een steeds belangrijkere plek voor hen.

Kinderen komen in de speeltuin omdat zij zich daar prettig voelen, om andere kinderen te ontmoeten, maar ook omdat er altijd aandacht voor ze is. De sfeer in een speeltuin moet daarop afgestemd zijn. De beroepskracht vormt hierin de spil. Hij/zij zorgt voor de juiste sfeer, schenkt aandacht aan de kinderen en zorgt voor een leuk en aansprekend activiteiten aanbod. Maar veelal zijn zij ook de vertrouwenspersoon van kinderen en vaak ook van ouders.

De speeltuinleiders vangen veel signalen op van kinderen en ouders en proberen hen bij het oplossen daarvan te ondersteunen. Vaak volgt een doorverwijzing naar de pedagogisch medewerker van Portes of naar het schoolmaatschappelijk werk. Ook geven de speeltuinleiders advies over opvoeding van kinderen of bespreken ze het gedrag van kinderen met de ouders.

Kinderen worden gestimuleerd om actief bezig te zijn individueel of met anderen. Hierdoor ontwikkelen zij spelenderwijs sociale vaardigheden. Ook worden kinderen aangesproken op hun sterke kanten en mogen ze helpen bij verschillende activiteiten in de speeltuin. Binnen speeltuinen zijn ook regels en worden de kinderen normen en waarden bijgebracht.

Niet alleen voor kinderen maar zeker ook voor hun ouders is de speeltuin een belangrijke ontmoetingsplek. Veel allochtone vrouwen komen in de speeltuin om hun landgenoten te ontmoeten, maar ook groepen autochtonen vrouwen gebruiken de speeltuin voor dit doel. Ook deze volwassenen vragen de nodige aandacht van de speeltuinwerker. Kortom, de speeltuin vervult een niet weg te denken rol in de buurt.

De speeltuinleiders begeleiden een groep vrijwilligers van bewoners, tieners en vrijwilligers die helpen met de activiteiten en meedenken over zaken over de speeltuin. Met deze mensen hebben zij regelmatig overleg en met hen wordt het

activiteitenprogramma voor de komende periode afgestemd.

Ook wordt deze groep vaak gebruikt als 'informant' over hetgeen zich in de buurt afspeelt. Door hun betrokkenheid groeit ook de sociale controle. Zo vinden er vrijwel geen vernielingen plaats in een speeltuin.

Grootschalige activiteiten zijn onder andere de Straatspeeldag, buurtfeest, Sinterklaasoptocht en verschillende vakantieactiviteiten.

Speeltuin Fort Luna vierde in 2005 zijn 25 jarig bestaan. Dit werd uitbundig gevierd in samenwerking met 'De Vrienden van Fort Luna' een groep bewoners die zich actief inzetten voor het behoud van de speeltuin.

## 🕒 Sport in de wijk

Sport is een grote trekker en een belangrijke schakel tussen diverse leeftijdsgroepen en bevolkingsgroepen van diverse etniciteit.

Naast de cursussen, kende het jaar vele incidentele sportevenementen. Natuurlijk werd uitgebreid stilgestaan bij het WK voor Junioren dat in de stad werd gehouden, en het stedelijke schoolvoetbaltoernooi.

Maar ook buiten het voetbal viel er van alles te beleven. In april werd meegedaan aan het 'Olympisch weekend' met onder andere een klimmuur als hoogtepunt. Ook bij de festiviteiten rond de opening van het sportcomplex 'Marco van Basten' was Portes betrokken. Tenslotte mag in dit illustere rijtje ook de Fortis-jeugdloop- niet ontbreken. Het Megasportplein op de Plantage is een begrip geworden in de wijk.

De Speel Mee-wagen functioneerde goed en werd iedere week flink ingezet in de wijk. Dit project verleende meer dan eens hand- en spandiensten aan het project 'Meedoen op straat'.

Met Stichting Image tenslotte kwam het project 'Sportmix' van de grond. Een aantal kinderen stroomde via het project door naar een voetbalvereniging.

Het begeleid sporten is enorm populair maar toeleiding naar een sportvereniging lukt niet bij elk kind, ook vanwege de contributie en bijkomende kosten. Via het 'Sportfonds' kunnen we een aantal kinderen toeleiden, maar ook daar zijn de mogelijkheden beperkt. Uit het klanttevredenheidsonderzoek is gebleken dat veel kinderen bekend zijn met, en deelnemen aan het sportaanbod van Portes.

## 🕒 **Activering in de wijk**

De belangrijkste doelstelling bij activering is het versterken van de persoonlijke competenties, zodanig dat de maatschappelijke participatie vergroot wordt. Het stimuleren van activering is gericht op specifieke doelgroepen.

Onder deze subsidie vallen de activiteiten van 'Actief naar Werk':

- 🕒 computercursussen
- 🕒 oefenbijeenkomsten
- 🕒 groep Actief op Weg
- 🕒 advies over scholing en werk
- 🕒 hulp bij solliciteren en zoeken naar vrijwilligerswerk

Daarnaast is tijd besteed aan een campagne: "Wordt vrijwilliger in je eigen wijk". Het resultaat staat beschreven in een boekje met alle vrijwilligersplaatsen in de wijk. Het boekje is breed verspreid in de wijk. Uit het klanttevredenheidsonderzoek is gebleken dat de activiteiten boven het landelijk gemiddelden scoorden.